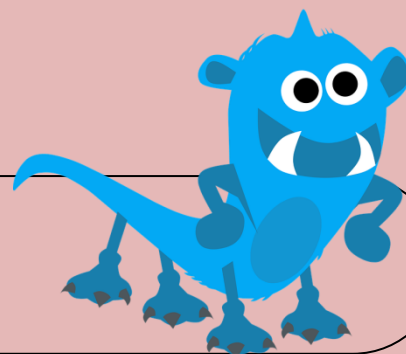




“La literatura oral es algo vivo que crece con el niño, reactiva la memoria colectiva, forma parte del patrimonio intangible de la humanidad y es un pequeño gran tesoro que depende de la voluntad de todos para su permanencia en el tiempo ”.

(P. Morote)





ÍNDICE

1. Introducción, objetivos y localización.....	3
2. Las LEYENDAS , ficha del contenido: La leyenda del Gaiterillo y la dama de la reina (Covanera), actividades y promoción turística.....	6
3. Los REFRANES , ficha del contenido: “Me tomo las de Villadiego” (Villadiego) , actividades y promoción turística.....	10
4. El ROMANCERO , ficha del contenido: Romance de Fernán González (Hortigüela), actividades y promoción turística.....	14
5. ¿Por qué las Tradiciones y expresiones orales son Patrimonio Cultural Inmaterial?.....	22
6. Amenazas de las Tradiciones y expresiones orales.....	23
7. Cómo preservar las Tradiciones y expresiones orales.....	24
8. Juegos.....	25





1. INTRODUCCIÓN



La UNESCO considera bienes del Patrimonio Cultural Inmaterial (PCI) a **las Tradiciones y expresiones orales**.

Según este Organismo “abarca una inmensa variedad de formas habladas, como proverbios, adivinanzas, cuentos, canciones infantiles, leyendas, mitos, cantos y poemas épicos, sortilegios, plegarias, salmodias, canciones, representaciones dramáticas, etc. Las tradiciones y expresiones orales sirven para transmitir conocimientos, valores culturales y sociales, y una memoria colectiva. Son fundamentales para mantener vivas las culturas”.

Al transmitirse verbalmente suelen variar mucho de ahí que existan diferentes versiones de ellas. Estas manifestaciones por su propia naturaleza son especialmente frágiles ya que dependen de que se transmitan de una generación de intérpretes a otra.

OBJETIVOS

- Identificar estas expresiones culturales como patrimonio inmaterial heredado de nuestros antepasados.
- Conocerlas en distintos ámbitos sociales (familia, escuela, asociaciones, medios de comunicación...).
- Conservarlas y transmitir las mediante su utilización en la vida diaria, es decir, continuar la cadena de transmisión.
- Incentivar el interés por visitar los lugares donde suceden.





De entre los **EJEMPLOS** que propone la UNESCO, en esta Unidad Didáctica nos centraremos en tres:

- **Las leyendas** por medio de la leyenda del “**Gaiterillo y la dama de la reina**”, se desarrolla en la localidad burgalesa de Covanera. Comarca de Páramos.



Pozo Azul de Covanera.
<https://www.guiadelocio.com/>

- **Los refranes** mediante: “**Me tomo las de Villadiego**” del pueblo del mismo nombre. Comarca Odra-Pisuerga.



Plaza mayor de Villadiego.
<http://www.villadiego.es/>

- **El romancero** ejemplificado en el “**Romance de Fernán González**” relacionado con el Monasterio de San Pedro de Arlanza, en Hortigüela. Comarca del Arlanza.



Monasterio de San Pedro de Arlanza. <https://www.flickr.com/>





DIPUTACIÓN PROVINCIAL DE BURGOS
SERVICIO DE FORMACIÓN, EMPLEO
Y DESARROLLO LOCAL



Observa en el mapa de la provincia de Burgos dónde se encuentran esas localidades.



<https://www.provinciadeburgos.com/>





2. LAS LEYENDAS

Una leyenda es una narración de sucesos imaginarios que puede tener algún elemento real. Generalmente son anónimas y de carácter oral, aunque posteriormente fueron recogidas por escrito.

Desde la antigüedad los pueblos han generado leyendas basadas a veces en hechos reales, pero otras nos introducen en lo fantástico, lo maravilloso, lo extraordinario...

A través de ellas se han explicado fenómenos difíciles de entender por nuestros antepasados como los referentes a la naturaleza o a la formación del relieve (montañas, cuevas, pozos, lagunas...), la construcción de ermitas (justificada por la aparición y milagros de la Virgen o de los santos), visiones de hadas y “espíritus” en castillos y torreones, leyendas de personajes históricos como modelo de heroicidad, lealtad (el Cid Campeador, el francés Roldán, el rey Arturo, etc.).

En definitiva, las leyendas recogen las creencias, los miedos, los temores y las costumbres de una comunidad. Son transmitidas de padres a hijos de forma oral siendo uno de los medios para conservarlas. **LAS LEYENDAS NO SON HISTORIA, PERO FORMAN PARTE DE ELLA.**

Trataremos esta manifestación cultural a través de la leyenda del **“Gaiterillo y la dama de la reina”**, sucede en la localidad burgalesa de **Covanera**.





FICHA DEL CONTENIDO

Lee con atención esta leyenda:



LA LEYENDA DEL GAITERILLO Y LA DAMA DE LA REINA **Covanera (Burgos)**



Cuenta la leyenda que una hermosa damisela de la corte de la reina Isabel II reposaba en la fuente del Pozo Azul donde un pastorcillo de cabras tocaba la gaita. La visión de la dama dejó absolutamente prendado al muchacho, no distinguiendo muy bien si era real o era una ensoñación. Desde entonces, vagaba como alma en pena por el pozo lleno de melancolía, tocando sus hermosas canciones. Su familia y sus amigos pensaban que había perdido la razón.

La suerte quiso que la corte volviera por esos parajes y que la reina le ofreciera ir a Madrid, pues su música era de su agrado. La alegría del muchacho era inmensa: por fin podría disfrutar de la presencia de su amada. Pero su alegría fue efímera, una epidemia de viruela se llevó tempranamente a la joven. La desesperación y la pena del gaitero no encontraban consuelo, nada podían hacer los desvelos y cuidados de la reina.

De vuelta al Pozo Azul de Covanera, el mismo día en que se cumplía el aniversario de la muerte de la duquesa, cuando estaba reunido con otros pastores deleitándose con sus melodías oyó una voz y les dijo: "Vedla allí; allí está, me llama. Voy". Salió corriendo, llegó al borde de Peña Rubia y se precipitó. Esta es la triste leyenda del gaitero del Pozo Azul, que aporta un tono melancólico a un paisaje bucólico y lleno de encanto.





1. ¿Quiénes son los personajes?

2. ¿Qué explica el texto?



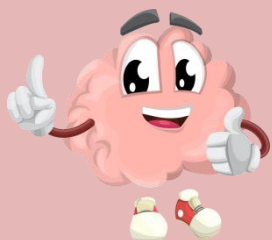
3. Investiga dónde está Covanera y escribe a cuántos kilómetros se encuentra de Burgos. Intenta organizar una excursión a este lugar, ¡te encantará!

4. Busca por qué el agua del Pozo Azul tiene ese color y cuántos kilómetros los buceadores han recorrido de él.



¡Visita a solo ocho km de **COVANERA** el bonito pueblo de **VALDEATEJA** y la ermita de Sta. Centola y Sta. Elena (s. VIII – IX)!





5. Cuenta esta leyenda a tu familia así la transmites y contribuyes a su salvaguarda.

6. ¿Conoces alguna leyenda? Cuéntasela a tu compañero/a.



7. Pregunta a un miembro de tu familia si sabe alguna y dile que te la cuente. Averigua cómo él o ella la ha aprendido.

8. Relaciona estas leyendas con el lugar dónde suceden. Fíjate en el ejemplo.

1. Cueva de San Bernabé

2. Rómulo y Remo

3. Los amantes de...

4. La Llorona

5. Monstruo del Lago Ness

6. Leyenda del Yeti

7. Las brujas de...

8. La jura de Santa Gadea

A. Roma

B. Ojo Guareña (Burgos)

C. Escocia

D. Teruel

E. Nepal

F. Cernégula (Burgos)

G. Mexico

H. Burgos



8H





3. LOS REFRANES

Los refranes son frases de origen popular que se repiten tradicionalmente de forma invariable. Expresan un pensamiento moral, un consejo o una enseñanza a tener en cuenta. Suelen estar estructurados en versos de rima asonante o consonante. Forman parte de la cultura de un pueblo.

Como señalamos en el caso de las leyendas el uso de los refranes se remonta a tiempos lejanos, ya existían recopilaciones de ellos en el siglo XVI. Sirven para entender la vida de nuestros antepasados ya que muchos de ellos han sido fruto de la observación de la naturaleza: “En abril, aguas mil”, “Por San Blas la cigüeña verás”, “Año de nieves, año de bienes”...) o de la realización de tareas agrícolas, “Por el Pilar, todos a vendimiar”.

¡Quien
canta, sus
males
espanta!
Lararara...

¡Qué
verdades
dices,
Sancho!



Latribunadeciudadreal.es

Se han transmitido de manera oral de generación en generación y cambian con los tiempos, no son verdades absolutas e incluso algunos tienen su contrario (“Al que madruga Dios le ayuda” frente a no “Por mucho madrugar amanece más temprano”).

Tomaremos como ejemplo el refrán de un pueblo de la provincia de Burgos, **Villadiego**.





FICHA DEL CONTENIDO

Fíjate en este refrán:

“ME TOMO LAS DE VILLADIEGO”

Investiga en internet el significado de este refrán y contesta a estas preguntas:

1. ¿A cuántos kilómetros se encuentra aproximadamente Villadiego de Burgos?

2. ¿Te acuerdas de su significado? Elige la opción correcta.

- a) Ir de compras por las tiendas
- b) Huir de un sitio precipitadamente
- c) Ir a visitar a Harry Potter

Si vas a VILLADIEGO
no te olvides de
visitar el Museo del
Comic. ¡Se llama
FABULANTIS!

¿Sabías Patri que en
esta localidad
puedes encontrar
varios ESCUDOS muy
bien conservados?





Completa tus conocimientos con estas preguntas:

3. Escribe algún refrán que te sepas y di cómo lo has aprendido.



4. Relaciona la primera y la segunda parte del refrán, es decir “cada oveja con su pareja”. Fíjate en el ejemplo.

1. Quien tiene un amigo	A. lo que puedas hacer hoy
2. En abril	B. sin saber una cosa más
3. No dejes para mañana	C. no entran moscas
4. A la cama no te irás	D. tiene un tesoro
5. En boca cerrada	E. aguas mil

1D



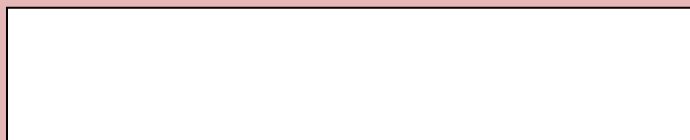
<https://blogs.larioja.com/>





5. Relaciona los refranes de la columna de la izquierda con la explicación propuesta en la derecha.

1. A quien madruga Dios le ayuda	A. Hay que ser positivos en la vida, incluso en los malos momentos
2. Rectificar es de sabios	B. Hay que ser amables y solidarios con los demás
3. Al mal tiempo, buena cara	C. todo el mundo puede equivocarse, pero solo el que reconoce su error es sabio
4. Haz bien y no mires a quien	D. Levantarse temprano y aprovechar el día te ayudará a realizar muchas tareas



6. Elige entre varias alternativas la palabra que falta en el refrán

Más vale pájaro en que ciento volando

- a) tejado
- b) casa
- c) mano

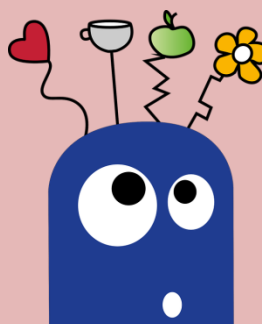


No es oro todo lo que.....

- a) reluce
- b) adorna
- c) brilla

El no ocupa lugar

- a) comprar
- b) corazón
- c) saber





4. EL ROMANCERO

Como es característico del PCI esta manifestación cultural se transmite de padres a hijos de manera oral, aunque se recogiera por escrito, (*Romancero Viejo* s. XV-XVI). Estas composiciones comunican y expresan los valores de un grupo o comunidad en un momento concreto, le otorgan identidad al ser algo propio y forman parte de su memoria colectiva.

Muchos de los romances eran cantados y transmitidos por los juglares y trovadores acompañados de distintos instrumentos (laudes, cítaras, arpas...) generalmente en los lugares públicos plazas, calles, etc.

En palabras de Menéndez Pidal: "Los oyentes se hacían repetir el pasaje más atractivo del poema que el cantor les cantaba; lo aprendían de memoria y al cantarlo ellos, a su vez, lo popularizaban, formando con esos pocos versos un canto aparte, independiente: **un romance**". Esa repetición a lo largo del tiempo ha hecho que haya diversas variantes de ellos, pues las personas no retenían todo lo que habían oído del juglar.

¿Sabes Inma que además del romance hay un famoso **poema sobre Fernán González**? La ermita que se menciona en él pudo ser el origen del **Monasterio de San Pedro de Arlanza** en **HORTIGÜELA**. ¡Acércate, merece una visita!

¿Y tú Patri que la fundación del monasterio (s. X) se debe a los padres del conde Fernán González?

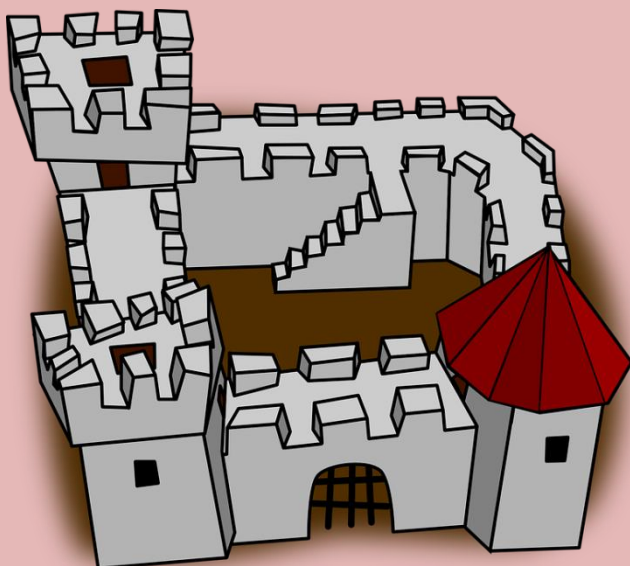




Su temática era diversa, entretenían y emocionaban y algunos de ellos eran como una especie de “noticiero”, ya que informaban, por ejemplo, de la guerra contra los árabes. En España eran junto con los villancicos las composiciones más cantadas por el pueblo y en la corte.

Esta manifestación cultural oral también se registra en otros lugares del mundo. *Al-Taghrooda*, poesía cantada tradicional de los beduinos (Emiratos Árabes Unidos y Sultanato de Omán), la *Epopéya Hilali* un gran poema oral (Egipto); ambas declaradas Patrimonio Inmaterial de la Humanidad.

Para tratar este ámbito pondremos como ejemplo algunas estrofas del **romance del Conde Fernán González**.





FICHA DEL CONTENIDO



ROMANCE DE FERNÁN GONZÁLEZ

(Hemos seleccionamos algunos versos)

Buen conde Fernán González,
el rey envía a por vos,
que vayades a las cortes
que se hacían en León;
5 que si vos allá vais, conde,
daros han buen galardón:
daros ha a Palenzuela
y a Palencia la mayor,
daros ha a las nueve villas,
10 con ellas a Carrión,
daros ha a Torquemada,
la torre de Mormojón.
Buen conde, si allá no ides
Daros hían por traidor.

Uno de los monjes del Monasterio de San Pedro de Arlanza escribió, al parecer, el poema épico de Fernán González a mediados del siglo XIII.



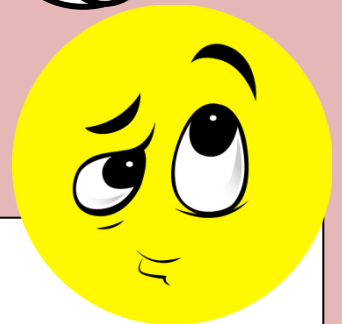


Recuerda que:

- Los romances son poemas épicos breves (hazañas de un héroe) o líricos (emociones del autor), compuestos originariamente para ser cantados o recitados al son de un instrumento.
- Se dividen en **estrofas** y éstas en **versos**.
- Están formados generalmente por **versos octosílabos** con **rima asonante** en los pares y quedan libres los impares.
- Los versos pueden ser de **arte mayor** (más de once sílabas) o de **arte menor** (menos de once). La **sinalefa** es la unión de dos sílabas en un mismo verso cuando una palabra acaba en vocal o “y” y la siguiente empieza por vocal o “y”. Esto también se aplica cuando la palabra comienza por h.



1. Señala si los versos que hemos recogido en este romance son de arte mayor o de arte menor y si la rima es consonante (riman las vocales y las consonantes) o asonante (solo riman las vocales).





2. Mira el ejemplo, en él te señalamos las sinalefas que tiene el verso.

“El rey envía a por vos”

Las sinalefas son: **y** con **e**, **a** con **a**

¿Sabías que la tumba del conde
Fernán González se encuentra en
la ex - Colegiata de San Cosme y
San Damián en **COVARRUBIAS**?

Ahora te toca a ti buscar las sinalefas.
Fíjate en el ejemplo anterior.

daros ha a Palenzuela
y a Palencia la mayor,
daros ha a las nueve villas,



Verso:

daros ha a Palenzuela

Verso:

y a Palencia la mayor,

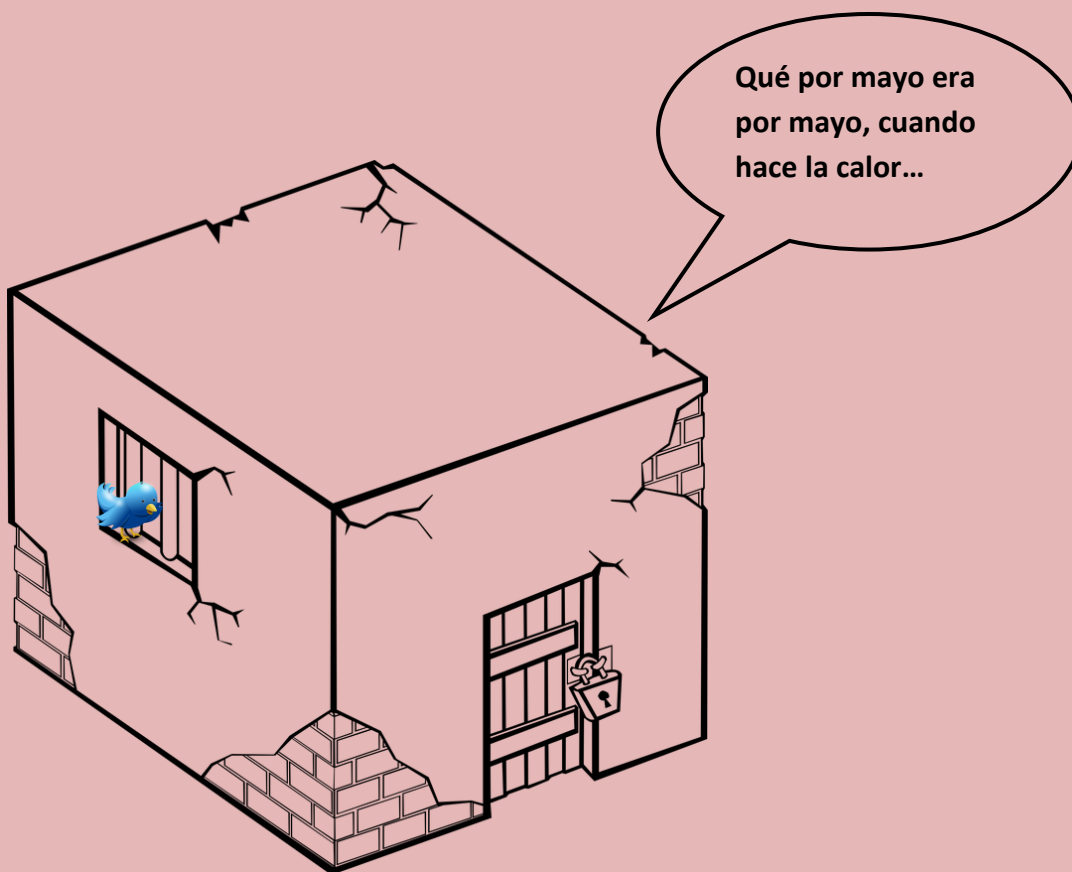
Verso:

daros ha a las nueve villas,





3. Memoriza los cuatro primeros versos del romance de Fernán de González. Después recítaselo a tu compañero/a.
4. Pregunta a tu familia si conocen algún romance. Hacer una lluvia de ideas entre los compañeros.
5. Busca en Internet el hermoso “Romance del prisionero”, intenta memorizar algunos versos.





¡Encontrarás muchas huellas de este legendario héroe castellano en la ciudad de **BURGOS**, por ej.: la C/ Fernán González (por la que pasan los peregrinos del **Camino de Santiago**), el Arco de Santa María donde se localiza su estatua junto con otros personajes burgaleses importantes (el Cid) y el rey Carlos I.



Este fin de semana voy de excursión con mis padres a la ruta "**EL SABINAR DE COVARRUBIAS**". Tiene 7,04 km. Visitaremos el mirador de la Cueva negra, la ermita de San Pelayo, la Fuente azul y por supuesto ¡el Monasterio de San Pedro de Arlanza! Infórmate en: <https://es.wikiloc.com/rutas-senderismo/circular-sabinar-de-covarrubias-36370207>





Investiga quién fue el conde Fernán González y escribe una pequeña biografía¹ sobre él.

CONDE FERNÁN GONZÁLEZ



www.españaporlarepublica.es

¹ **Biografía:** la historia de la vida de una persona.





5. ¿POR QUÉ LAS TRADICIONES Y EXPRESIONES ORALES SON PATRIMONIO CULTURAL INMATERIAL?

¡Aquí
señalamos
algunas
razones!



- Porque forman parte de la tradición popular.
- Se transmiten de generación en generación formando parte de la cultura, las creencias y los valores de una comunidad o grupo social, de su memoria colectiva.
- Dan identidad a cada pueblo.
- Eran una de las maneras que tenía la gente de reunirse, socializarse para escucharlas.
- Son pasado, presente y si se transmiten/proyectan, permanecerán futuro.
- Se mantienen vivas cada vez que las recuerdas y las pones en uso.





6. AMENAZAS DE LAS TRADICIONES Y EXPRESIONES ORALES



¡Vamos a señalar varios motivos!

- Que se rompa la cadena de transmisión, es decir, que no se pasen de unas generaciones a otras.
- “La rápida urbanización, la emigración a gran escala, la industrialización y los cambios medioambientales”.
- El peso de los medios de comunicación “puede alterar profundamente, o incluso reemplazar, las formas tradicionales de expresión oral”.
- “La recitación de poemas épicos y los romances que en otros tiempos necesitaba varios días puede quedar reducida hoy a unas pocas horas” para hacerlos más fáciles.
- Las “prisas” de la vida actual hace que no se saque tiempo para contarlas.



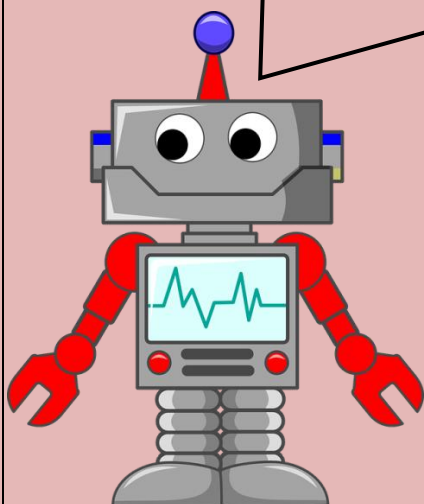


7. CÓMO PRESERVAR LAS TRADICIONES Y EXPRESIONES ORALES



¡Algunas cosas a tener en cuenta!

- “Mantener su presencia en la vida social” .
- Posibilitar la interacción entre ancianos y jóvenes para que se transmitan, preguntado a los mayores sobre ellas.
- Transmitirlas en la familia y en la escuela, por ejemplo, citando refranes, evitando los discriminatorios, narrando relatos...
- “Los medios de comunicación de masas y las tecnologías de la información pueden contribuir a conservar, incluso fortalecer” y difundir las tradiciones y expresiones orales.
- Recoger y registrar mediante grabaciones, audio y catálogos estas expresiones culturales orales para que quede constancia de ellas.





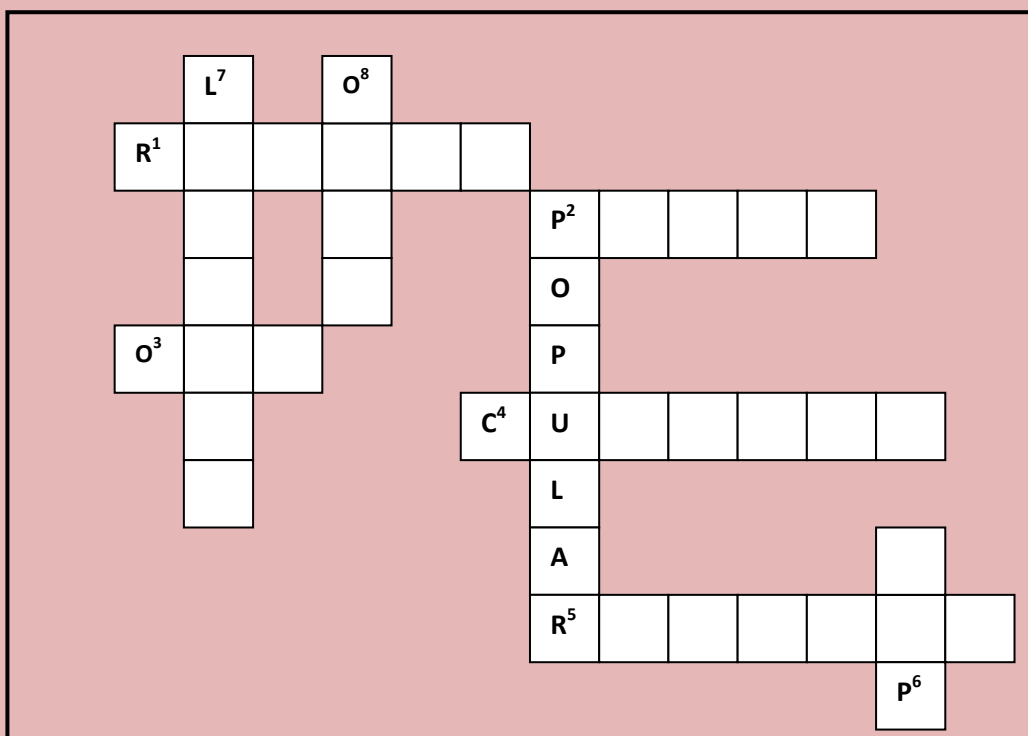
8. JUEGOS

1. JUEGO DE PALABRAS

Rellena las casillas de este juego de palabras con las definiciones que encontrarás a continuación.

Por ejemplo: **2 (bis)** Perteneciente o relativo al pueblo.

1. Frase de origen popular que se repite tradicionalmente de forma invariable.
2. Obra escrita en verso que buscan expresar las emociones o impresiones del autor.
3. Siglas de la Organización de las Naciones Unidas
4. Conjunto de formas y expresiones que caracterizan en el tiempo a una sociedad determinada.
5. Tipo de poema característico de la tradición literaria española e hispanoamericana.
6. Siglas de Patrimonio Cultural Inmaterial.
7. Narración de sucesos imaginarios que puede tener algún elemento real.
8. Que se expresa con la palabra, a diferencia de lo escrito.





DIPUTACIÓN PROVINCIAL DE BURGOS
SERVICIO DE FORMACIÓN, EMPLEO
Y DESARROLLO LOCAL

2. ¡JUEGA *ONLINE* A LOS MARCIANITOS CON LAS TRADICIONES Y EXPRESIONES ORALES!

Pincha en el siguiente enlace:

<https://view.genial.ly/5ffc30f209df510d06836673/game-pciprovincia-de-burgostradiciones-y-expresiones-orales>

