

ANTONIO MACHADO

VALLE INCLÁN

CARMEN DE BURGOS

Por: **ÁNGELA SÁNCHEZ LÓPEZ**

The background features a large, irregular blue watercolor wash. Scattered around the edges of this wash are numerous small teal dots and circles of varying sizes, some of which have a white outline, giving the impression of bubbles or stylized raindrops.

ANTONIO MACHADO

[SEVILLA, 1875- COLLIURE, 1939]







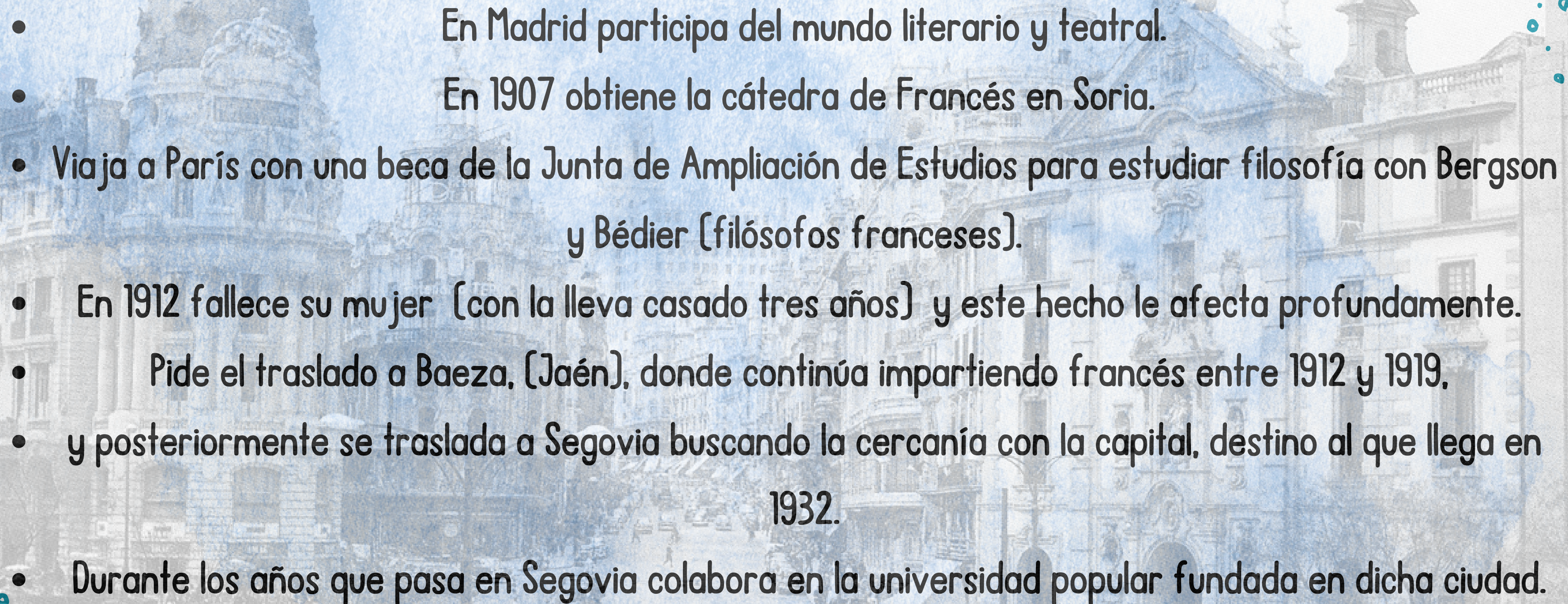


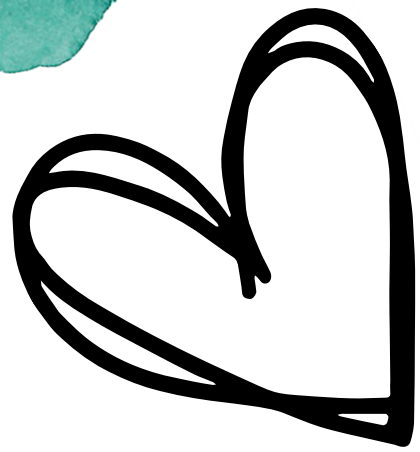
**EMBLEMÁTICO POETA, DRAMATURGO Y NARRADOR
ESPAÑOL DE LA GENERACIÓN DEL 98**

FORMACIÓN

Realiza sus estudios en la Institución Libre de Enseñanza y posteriormente completa sus estudios en dos institutos prestigiosos de Madrid. Realiza varios viajes a París, donde conoce a Rubén Darío.



- 
- En Madrid participa del mundo literario y teatral.
 - En 1907 obtiene la cátedra de Francés en Soria.
 - Viaja a París con una beca de la Junta de Ampliación de Estudios para estudiar filosofía con Bergson y Bédier (filósofos franceses).
 - En 1912 fallece su mujer (con la lleva casado tres años) y este hecho le afecta profundamente.
 - Pide el traslado a Baeza, (Jaén), donde continúa impartiendo francés entre 1912 y 1919,
 - y posteriormente se traslada a Segovia buscando la cercanía con la capital, destino al que llega en 1932.
 - Durante los años que pasa en Segovia colabora en la universidad popular fundada en dicha ciudad.



En 1927 ingresa en la Real Academia y un año después conoce a la poetisa Pilar de Valderrama, la "Guiomar" de sus poemas, con la que mantiene relaciones secretas durante años.



LOS CONVULSOS AÑOS DE LA GUERRA CIVIL

Durante los años veinte y treinta escribe teatro en colaboración con su hermano Manuel. En la Guerra Civil Machado no permanece en Madrid ya que es evacuado a Valencia en noviembre de 1936. Al poco tiempo se traslada a Rocafort, Valencia, donde permanece hasta abril de 1938. Participa en las publicaciones republicanas y hace campaña literaria.

Colabora en Hora de España y asiste al Congreso Internacional de Escritores para la Defensa de la Cultura. En 1939 marcha a Barcelona, desde donde cruza los Pirineos hasta Colliure. Allí fallece al poco tiempo de su llegada.



TEMÁTICA MACHADIANA

En su evolución poética destacan tres aspectos:

1. El entorno intelectual de sus primeros años, marcado primero por la figura de su padre, estudioso del folclore andaluz, y después por el espíritu de la Institución Libre de Enseñanza;
2. La influencia de sus lecturas filosóficas, entre las que son destacables las de Bergson y Unamuno;
3. Y, en tercer lugar, su reflexión sobre la España de su tiempo. La poética de Rubén Darío, aunque más acusada en los primeros años, es una influencia constante.

OBRA LITERARIA DE ANTONIO MACHADO

Poesía

1903.- "Soledades: poesías"

1907.- "Soledades, galerías, otros poemas"

1912.- "Campos de Castilla"

1917.- "Páginas escogidas"

1917.- "Poesías completas"

1917.- "Poemas"

1918.- "Soledades y otras poesías"

1924.- "Nuevas canciones"



1933.- "La tierra de Alvargonzález"

1933.- "Poesías completas"

1936.- "Juan de Mairena (sentencias, donaires, apuntes y recuerdos de un profesor apócrifo)"

1937.- "La guerra (1936-1937)"

1937.- "Madrid: baluarte de nuestra guerra de independencia"

1938.- "La tierra de Alvargonzález y Canciones del Alto Duero"

TEATRO

[cultivado junto con su hermano Manuel].

1926.- "DESDICHAS DE LA FORTUNA O JULIANILLO VALCÁRCEL"

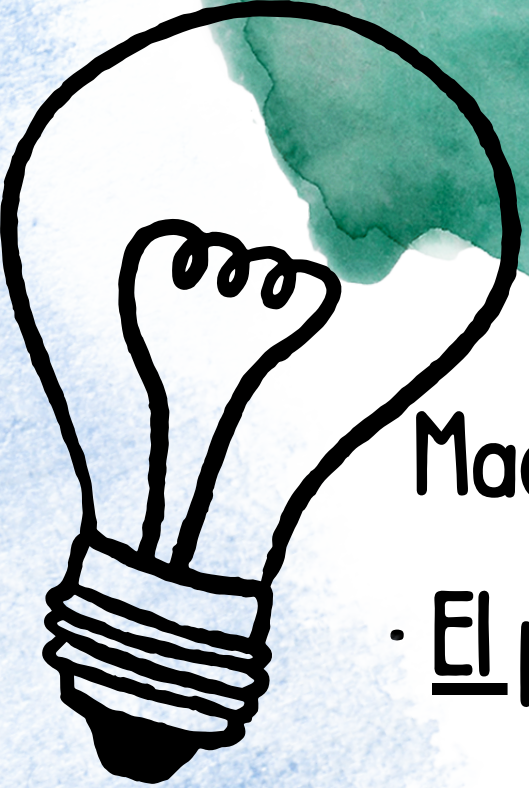
1927.- "JUAN DE MARAÑA"

1928.- "LAS ADELFA"

1929.- "LA LOLA SE VA A LOS PUERTOS"

1931.- "LA PRIMA FERNANDA"

1932.- "LA DUQUESA DE BENAMEJÍ"



Machado pretende presentar:

- El problema existencial. El conjunto de temas del paso del tiempo que conduce a la muerte marca toda la obra poética de Antonio Machado. La presencia de la muerte será, por tanto, obsesiva en sus poemas. Esto explica el tono de tristeza, angustia y melancolía que tiñe su obra.
- El amor y la mujer. El sentimiento amoroso no aparece con claridad en sus poemas, porque Machado lo usa siempre en relación con otras preocupaciones que le interesan más (melancolía, fluir del tiempo, tristeza, soledad, etc...).

TEMÁTICA

POESÍA SELECCIONADA



Retrato



A un olmo seco



Fantasía iconográfica



**“ESTOS DÍAS AZULES,
Y ESTE SOL DE LA INFANCIA”**

RAMÓN MARÍA DEL VALLE-INCLÁN

Pontevedra, 28 de octubre de 1866 -
Santiago de Compostela, 5 de enero de 1936]

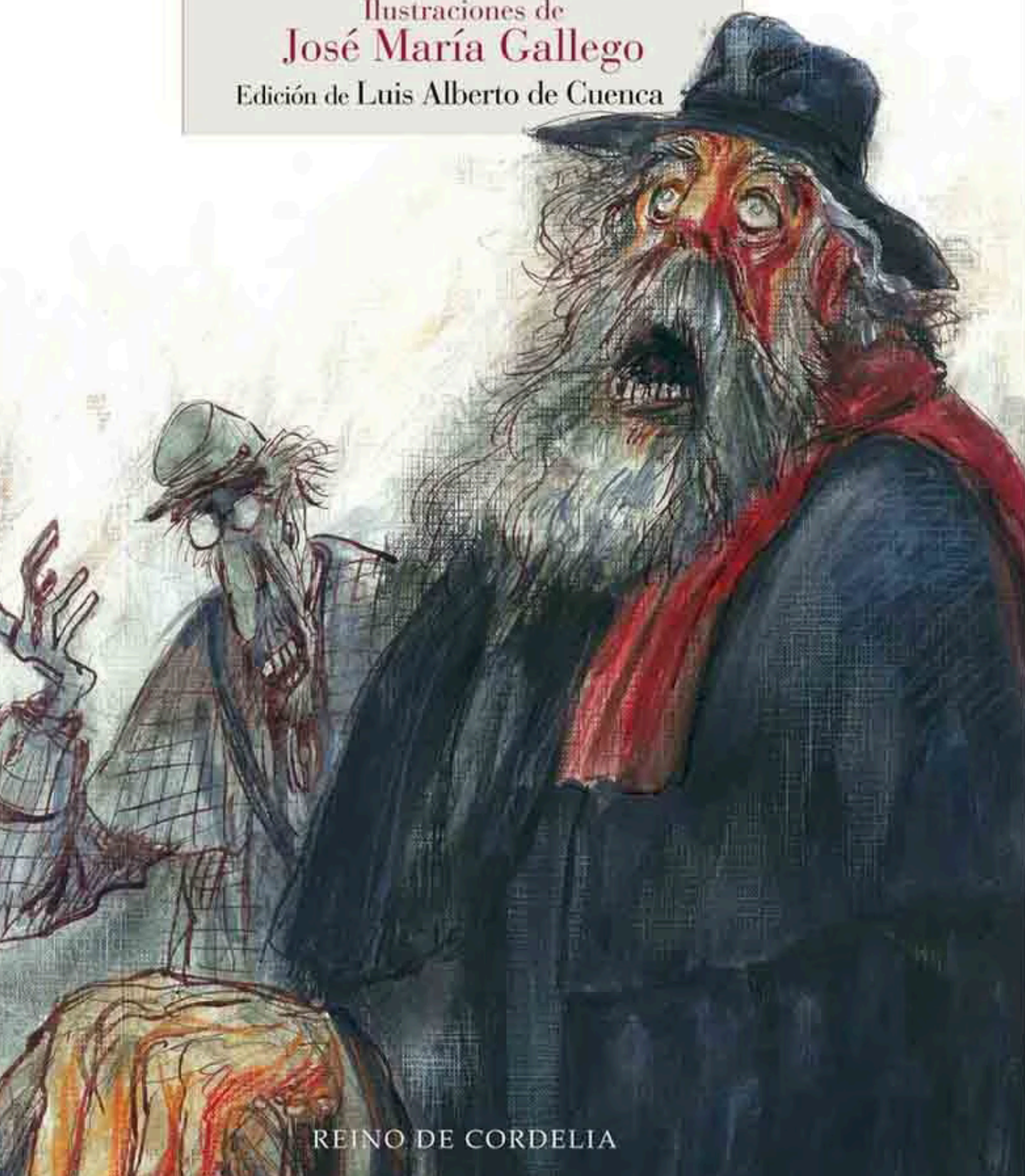


Luces de Bohemia

Ramón del Valle-Inclán

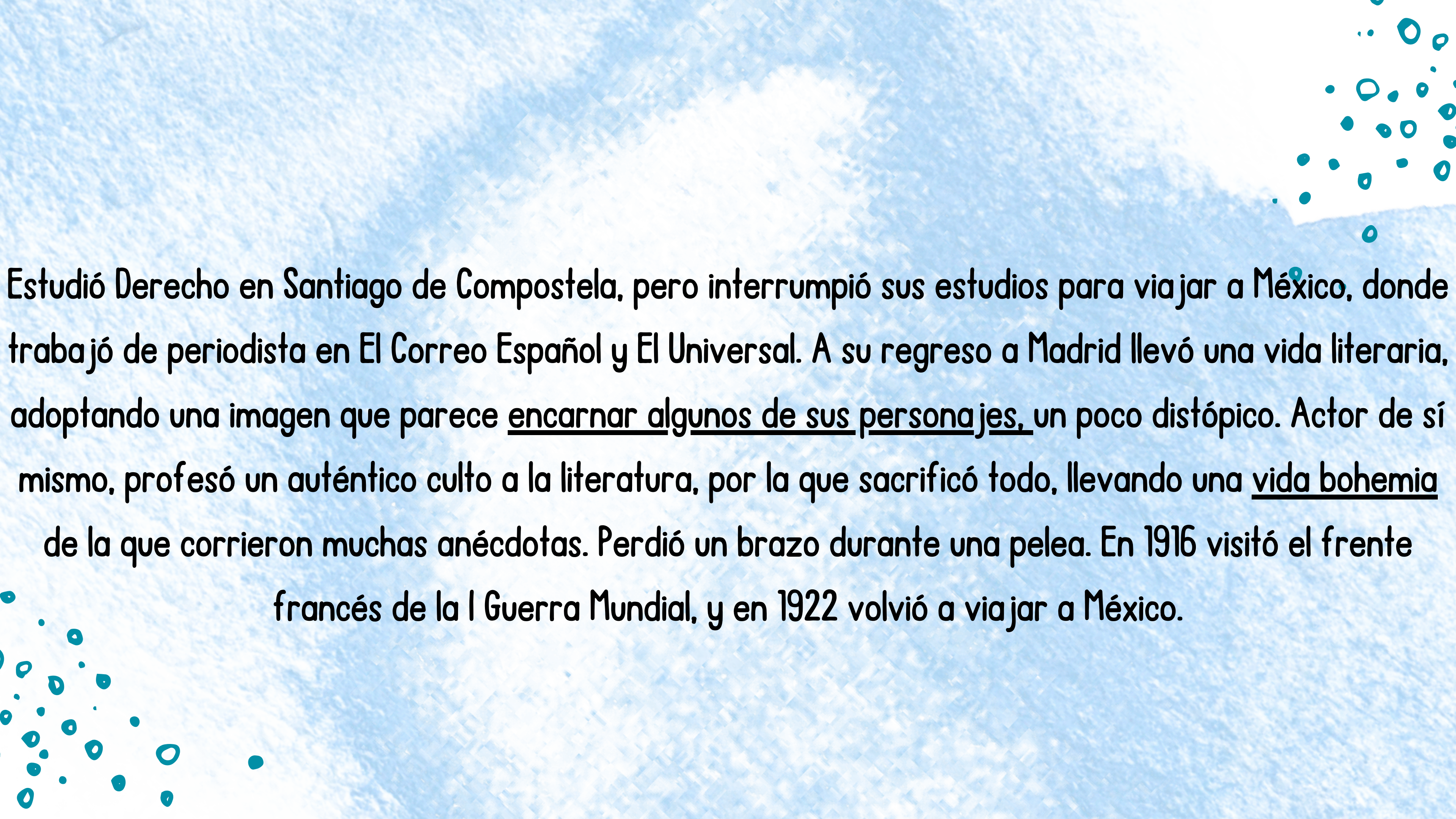
Ilustraciones de
José María Gallego

Edición de Luis Alberto de Cuenca



REINO DE CORDELIA

Novelista, poeta y autor dramático español, además de cuentista, ensayista y periodista. Destacó en todos los géneros que cultivó y fue un modernista de primera mano que satirizó amargamente la sociedad española de su época.



Estudió Derecho en Santiago de Compostela, pero interrumpió sus estudios para viajar a México, donde trabajó de periodista en El Correo Español y El Universal. A su regreso a Madrid llevó una vida literaria, adoptando una imagen que parece encarnar algunos de sus personajes, un poco distópico. Actor de sí mismo, profesó un auténtico culto a la literatura, por la que sacrificó todo, llevando una vida bohemia de la que corrieron muchas anécdotas. Perdió un brazo durante una pelea. En 1916 visitó el frente francés de la I Guerra Mundial, y en 1922 volvió a viajar a México.

TEATRO

- Fue poco entendido como autor de obras de teatro.
 - El esperpento como genero literario: visión deformada y grotesca de la realidad.
 - Finalidad satírica.
 - Estética clave: bares, burdeles, callejones oscuros...
- Luces de bohemia y Divinas palabras: dos de sus obras más importantes
- [Magnífico dominio del idioma y su capacidad para evolucionar y crear nuevas formas de expresión].

Escena 12: *Luces de bohemia*

Rinconada en costanilla y una iglesia barroca por fondo. Sobre las campanas negras, la luna clara. Don LATINO y Max Estrella filosofan sentados en el quicio de una puerta. A lo largo de su coloquio, se torna lívido el cielo. En el alero de la iglesia pían algunos pájaros. Remotos albores de amanecida. Ya se han ido los serenos, pero aún están las puertas cerradas. Despiertan las porteras.

MAX: ¿Debe estar amaneciendo?

DON LATINO: ¡Mira que haber empeñado la capa!

DON LATINO: Así es.

MAX: ¡Y que frío!

DON LATINO: Vamos a dar unos pasos.

MAX: Ayúdame, que no puedo levantarme. ¡Estoy aterido!

DON LATINO: ¡Mira que haber empeñado la capa!

MAX: Préstame tu carrik, Latino.

DON LATINO: ¡Max, eres fantástico!

MAX: Ayúdame a ponerme en pie.

DON LATINO: ¡Arriba, carcunda!

MAX: ¡No me tengo!

DON LATINO: ¡Qué tuno eres!

MAX: ¡Idiota!

DON LATINO: ¡La verdad es que tienes una fisionomía algo rara!

MAX: ¡Don Latino de Hispalis, grotesco personaje, te inmortalizaré en una de mis novelas!

DON LATINO: Una tragedia, Max.



Luces de bohemia



CARMEN DE BURGOS

Almería, [1867]-Madrid, [1932].



LA COLOMBINE

<https://www.youtube.com/watch?v=IFxe41xe7H8>